

L'ÉGLISE SAINT-FRANÇOIS D'ASSISE / CHURCH

A l'instigation de monseigneur Louis-Zéphirin Moreau, évêque de Saint-Hyacinthe, l'abbé Joseph Beaudry, curé de la paroisse Sainte-Croix de Dunham, assume en 1883 la fondation d'une desserte à Frelighsburg. Deux ans plus tard, le 15 octobre 1885, l'église est bénie sous le nom de Saint-François d'Assise lors d'une grand-messe solennelle.

La construction du presbytère, quant à elle, s'amorce en mai 1887 et s'achève en juillet, l'année suivante. L'abbé Charles Sicard, alors curé de la paroisse, signe les ententes nécessaires et confie les travaux à l'entrepreneur Evariste Lapalisse, de Saint-Aimé, suivant les plans et devis de l'architecte L.Z. Gauthier, de Sorel.

En février 1894, avec le concours de monseigneur Moreau, la desserte Saint-François d'Assise devient paroisse, et en 1907, elle prend de l'expansion grâce à l'annexion d'une partie de la paroisse Sainte-Croix de Dunham. De plus, toujours en 1894, le curé Pierre Athanase St-Pierre bénit un terrain, donné par monsieur Olivier Benoît. Ce terrain deviendra le premier cimetière catholique de Frelighsburg. En 1957, monsieur Charles Duquette lègue une parcelle de son terrain adjacent à l'église, à la demande de l'abbé Omer Jodoin. Le cimetière sera alors agrandi, à l'arrière de l'église Saint-François d'Assise.

En 1971, un incendie endommage l'intérieur de l'église. À cette occasion, l'orgue est entièrement détruit. Il est remplacé par un autre, fabriqué par la maison Casavant de Saint-Hyacinthe. Pendant la période de réparation, les messes ont lieu à l'église anglicane Bishop Stewart Memorial. Les travaux de restauration de l'église, au coût de 15 571 \$, sont confiés à l'entrepreneur Rosaire Brodeur.



1 Église Saint-François d'Assise et presbytère, 1888
Saint-François d'Assise church and rectory
Collection de l'école Saint-François d'Assise



2 Intérieur de l'église Saint-François d'Assise avant le feu de 1971
The interior of Saint-François d'Assise church
Collection Danielle Berthiaume

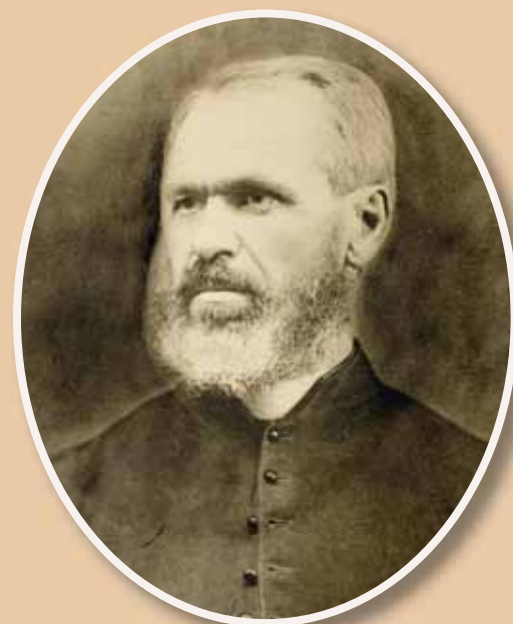
In 1885, with the encouragement of Monsignor Louis-Zéphirin Moreau, Bishop of Saint-Hyacinthe, the pastor of the parish Ste-Croix-de-Dunham, Fr. Joseph Beaudry began to provide pastoral care in Frelighsburg at a chapel-of-ease. Two years later, on 15 October 1885, during a solemn high mass the church was dedicated under the name of St-François d'Assise.

Construction of a rectory was begun in May of 1887 and completed in July of the next year. The necessary contracts were signed by the rector of the parish, Fr. Charles Sicard and Évariste Lapalisse, a contractor from St-Aimé. The plans were drawn up by the architect L. Z. Gauthier of Sorel.

The chapel-of-ease was erected into a parish by Monsignor Moreau in February 1894 and the status of civil registrar was granted the following May. Several years later, in August 1907, the parish expanded, annexing part of the parish of Dunham.

In 1894, pastor Pierre Athanase St-Pierre also blessed the new cemetery which was a lot given by Mr. Olivier Benoît. When this became too small Fr. Omer Jodoin solicited a donation of land to enlarge the cemetery from Mr. Charles Duquette.

Sadly, the interior of the church was damaged by fire in 1971 and the organ was completely destroyed. It was replaced by an instrument from Casavant Frères of Saint-Hyacinthe. While the church was being repaired parish masses were celebrated at Bishop Stewart Memorial Anglican Church. The contractor, Mr. Rosaire Brodeur, carried out the restoration of the church for \$15 571.



Joseph Beaudry,
initiateur de la construction de
l'église Saint-François d'Assise,
1883 - 1884



Olivier Leduc
1884 - 1886



Charles Sicard,
1886 - 1891



Pierre Athanase Saint-Pierre,
1891 - 1897



Elphège Caron,
1897 - 1899



François Xavier Boulais,
1899 - 1905



Charles Hector Tétreau,
1905 - 1911



Joseph-Émile Roy,
1907 - 1911



Olivier Péloquin,
1911 - 1913



Joseph Charbonneau,
1922 - 1930